



ADRIAN GROUP s.r.o.
Lazovná 53, 974 01 Banská Bystrica,
SLOVAKIA
tel.: (+421) 48 471 04 44
fax: (+421) 48 471 04 88
e-mail: adrian@adrian.sk, www.adrian.eu



ADRIAN-AIR®

ТЕХНИЧЕСКОЕ ОПИСАНИЕ

ЭЛЕКТРИЧЕСКИЕ ВОЗДУХОНАГРЕВАТЕЛИ

ELECTRO 1

ELECTRO 2



06/2012
2-90-138

Изготовитель вправе производить технические изменения

СОДЕРЖАНИЕ

I. ВВЕДЕНИЕ.....	3
II. ОБОЗНАЧЕНИЕ ПРОИЗВОДИТЕЛЯ	3
III. ОБЩАЯ ИНФОРМАЦИЯ.....	3
IV. ХАРАКТЕРИСТИКА ОБОРУДОВАНИЯ	4
V. ЭКСПЛУАТАЦИЯ ОБОРУДОВАНИЯ	9
VI. ЗАПАСНЫЕ ЧАСТИ.....	10

I. ВВЕДЕНИЕ

Данное техническое описание и инструкция по монтажу, наладке и обслуживанию распространяется на электрические воздушонагреватели ADRIAN- AIR[®] ELECTRO фирмы ADRIAN GROUP s.r.o. г. Банска Быстрица, Словакия.



Перед установкой оборудования подробно изучите данное техническое описание. При несоблюдении требований, указанных в нем, компания ADRIAN GROUP s.r.o. не несет ответственности за возникшие неполадки, а потребитель теряет право на гарантию.



II. ОБОЗНАЧЕНИЕ ПРОИЗВОДИТЕЛЯ

ADRIAN GROUP s.r.o.
Lazovná 53
974 01 Banská Bystrica
SLOVAKIA

III. ОБЩАЯ ИНФОРМАЦИЯ

- Электрические воздушонагреватели ADRIAN-AIR[®] ELECTRO изготовлены в соответствии с указанием европейских директив: Директива по низкому напряжению (73/23/ЕЕС) и Директива по электромагнитной совместимости (89/336/ЕHS) ;
- Соблюдайте все действующие правила безопасности. Заземление должно соответствовать требуемым параметрам;
- Проверьте требуемые значения напряжения и частоты электрической сети;
- При проектировании электросетей необходимо учесть все оборудование, подключенное к одной фазе;
- Убедитесь в том, что были соблюдены соответствующие стандарты, нормы и требования;
- После ввода в эксплуатацию проверьте работу системы и ознакомьте пользователей со всеми функциями прибора;
- Данное оборудование размещается только в помещениях, предназначенных для отопления. Электрические воздушонагреватели нельзя устанавливать в помещениях с повышенной влажностью (например, прачечная);
- Производитель не несет ответственности за убытки, возникшие в результате неправильной эксплуатации или несанкционированного вмешательства;
- При несоблюдении инструкции по монтажу или при применении прибора в условиях, не соответствующих их техническим характеристикам, потребитель теряет право на гарантию;
- Несоблюдение норм электробезопасности может привести к пожару или короткому замыканию;
- Запрещается устанавливать и применять неисправный или поврежденный прибор;
- В случае неисправности выключите прибор, отключите его от электросети и обратитесь в сервисную службу;
- Уход за прибором могут осуществлять только квалифицированные специалисты;

- При утилизации упаковки следует соблюдать местные нормы по утилизации отходов.

Прием – Хранение

- Во время приема товара проверьте соответствие товара вашему заказу.
- После получения прибора следует проверить его состояние. При обнаружении повреждений следует сообщить грузоперевозчику.
- Перед установкой оборудования рекомендуется хранить его в чистом и сухом месте. Предохраняйте прибор от ударов, вибраций, колебания температуры и влажности воздуха более 90%.
- Срок складирования не более 1 года.

Выбор места для установки:

Электрические воздухонагреватели ADRIAN-AIR® ELECTRO нельзя устанавливать:

- в местах прямого попадания солнечных лучей;
- близко к источникам тепла;
- во влажных помещениях во избежание контакта прибора с водой;
- в местах, где разные предметы препятствуют свободному потоку воздуха.

Рекомендации по выбору места для установки прибора:

- установите прибор таким образом, чтобы в помещении не было препятствий, отклоняющих или возвращающих поток теплого воздуха;
- установите прибор в таком месте, чтобы достичь максимального распространения воздуха;
- установите прибор в помещении с безопасным доступом;
- необходимо обеспечить достаточное пространство вокруг прибора для выполнения установки, запуска и сервисного обслуживания;
- не размещайте воздухонагреватель возле источников тепла, поскольку это может привести к его повреждению.

IV. ХАРАКТЕРИСТИКА ОБОРУДОВАНИЯ

Электрические воздухонагреватели ADRIAN-AIR® ELECTRO поставляются в трехфазном исполнении 400 В. Воздухонагреватели 230 В поставляются по специальному заказу.

В состав оборудования входит:

- однофазный осевой вентилятор 230 В – 1000 об./мин.;
- экранированные элементы 1000 и/или 2000 Вт;
- контактор;
- предохранительный термостат;
- термостат настройки;
- клеммы для подключения выносного термостата;

- главный выключатель с лампочкой сигнализации – включение;
- панель подключения питания

Исправная работа прибора зависит от правильного определения нагрузки электропотребления.

ВНИМАНИЕ:

Элементы настройки и вентилятор подключены на одну фазу 230 В, поэтому прибор необходимо заземлить.

ТИП 1: Электрические воздушонагреватели от 6 до 12 кВт поставляются с одной отопительной спиралью. Электрические воздушонагреватели 9 и 12 кВт возможно поставлять в исполнении с двумя отопительными спиральями (в данном случае электрическое подключение соответствует типу 2).

$$9 \text{ кВт} = 6 + 3 \text{ кВт}$$

$$12 \text{ кВт} = 6 + 6 \text{ кВт}$$

ТИП 2: Электрические воздушонагреватели от 15 до 24 кВт поставляются с двумя отопительными спиральями.

$$15 \text{ кВт} = 9 + 6 \text{ кВт}$$

$$18 \text{ кВт} = 12 + 6 \text{ кВт}$$

$$21 \text{ кВт} = 12 + 9 \text{ кВт}$$

$$24 \text{ кВт} = 12 + 12 \text{ кВт}$$

Таб. № 1 Параметры оборудования

Тип	Объем воздуха (м ³ /ч)	Мощность (кВт)	Номинальный ток (А)	Вес (кг)
1	1100	6	9,1	17
	1050	9	13,7	18
	980	12	18,2	19
2	2100	15	22,7	25
	2000	18	27,2	26
	1950	21	31,2	27
	1900	24	36,4	28

Таб. № 2 Размеры

Тип	А (мм)	В (мм)	С (мм)
1	470	370	405
2	540	440	445

Рис. №1



IV. УСТАНОВКА

Перед установкой изучите инструкцию по монтажу. Установку могут осуществлять только квалифицированные специалисты.

Консоли для монтажа на стене не входят в комплект поставки, их возможно заказать дополнительно.

Предлагаемые нами консоли позволяют простой и быстрый монтаж, а также достижение исправного направления потока горячего воздуха, что обеспечивает максимальную эффективность отопления. Благодаря своей конструкции, консоли обеспечивают большую гибкость и экономию времени при установке прибора.

Закрепите консоль на стене и установите электрический воздухонагреватель.

Подключите прибор согласно электросхемы.

ВНИМАНИЕ:

Во время установки не дотрагивайтесь до внутренних частей защитного выключателя, где приведено входное напряжение.

Электрический воздухонагреватель ADRIAN-AIR® ELECTRO готов к работе.

Убедитесь в том, что высота подвески воздухонагревателя обеспечивает подачу горячего воздуха в требуемую зону отопления. Направление воздуха возможно регулировать при помощи решеток, находящихся в передней части электрического воздухонагревателя.

В случае отопления большого помещения или помещения сложной конфигурации необходимо установить достаточное количество воздухонагревателей, чтобы обеспечить требуемый тепловой комфорт.

Электромонтаж

Для повышения комфорта обслуживания и энергоэффективности возможно прямо в отапливаемой зоне подключить выносной термостат. Термостат необходимо подключить при помощи панели подключения.

ТИП 1: подключение комнатного термостата между клеммы 2 и 5, после удаления перемычки.

ТИП 2: подключение комнатного термостата между клеммы 2 и 7, после удаления перемычки.

Если нужно подключить двухступенчатый термостат, первая ступень подключается между клеммы 2 и 7 и вторая между клеммы 5 и 6.

Во всех случаях необходимо настроить термостат, находящийся на передней панели на максимальную температуру.

Рис. № 2 Схема подключения для типа 1 с одной отопительной спиралью

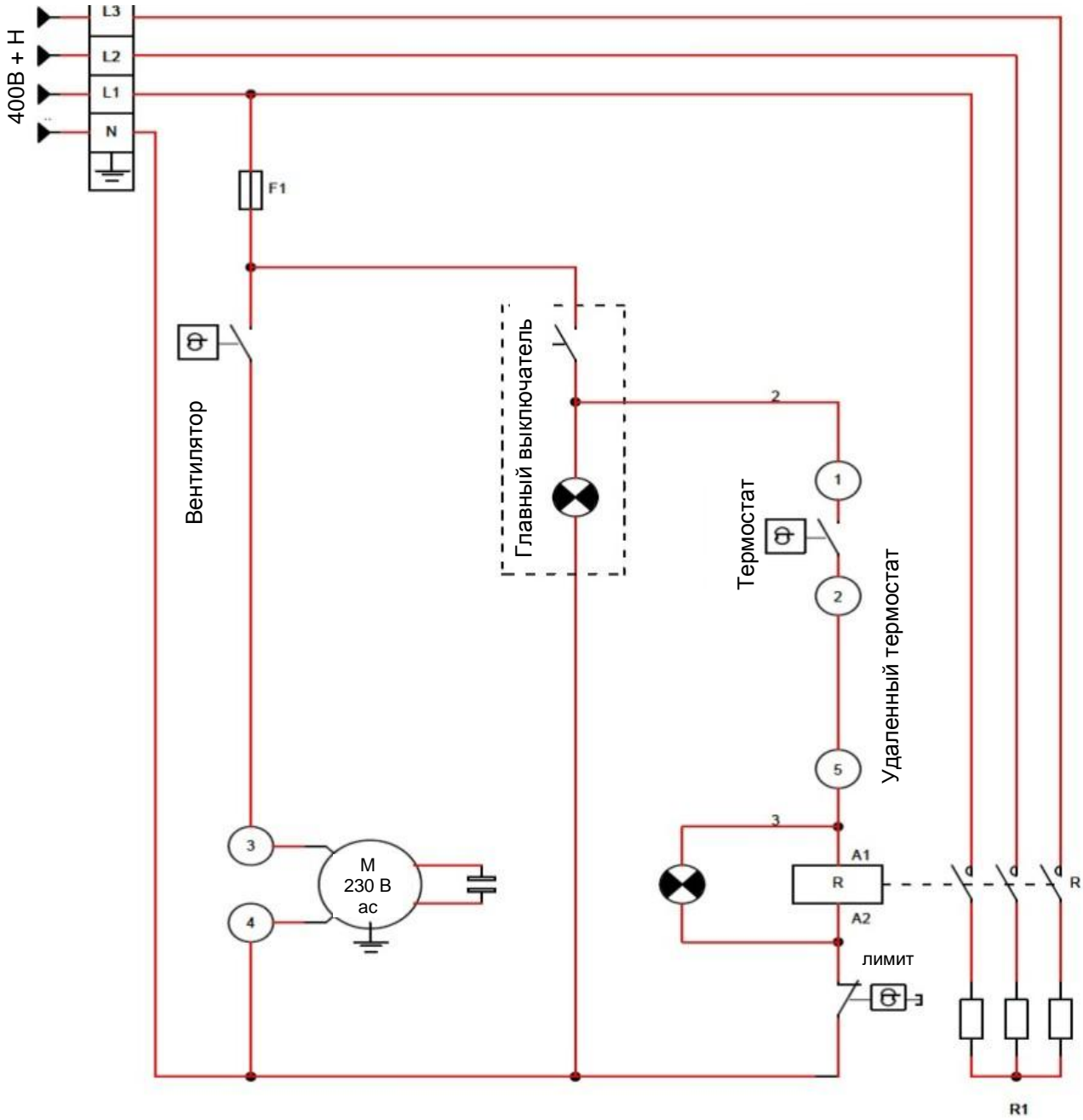
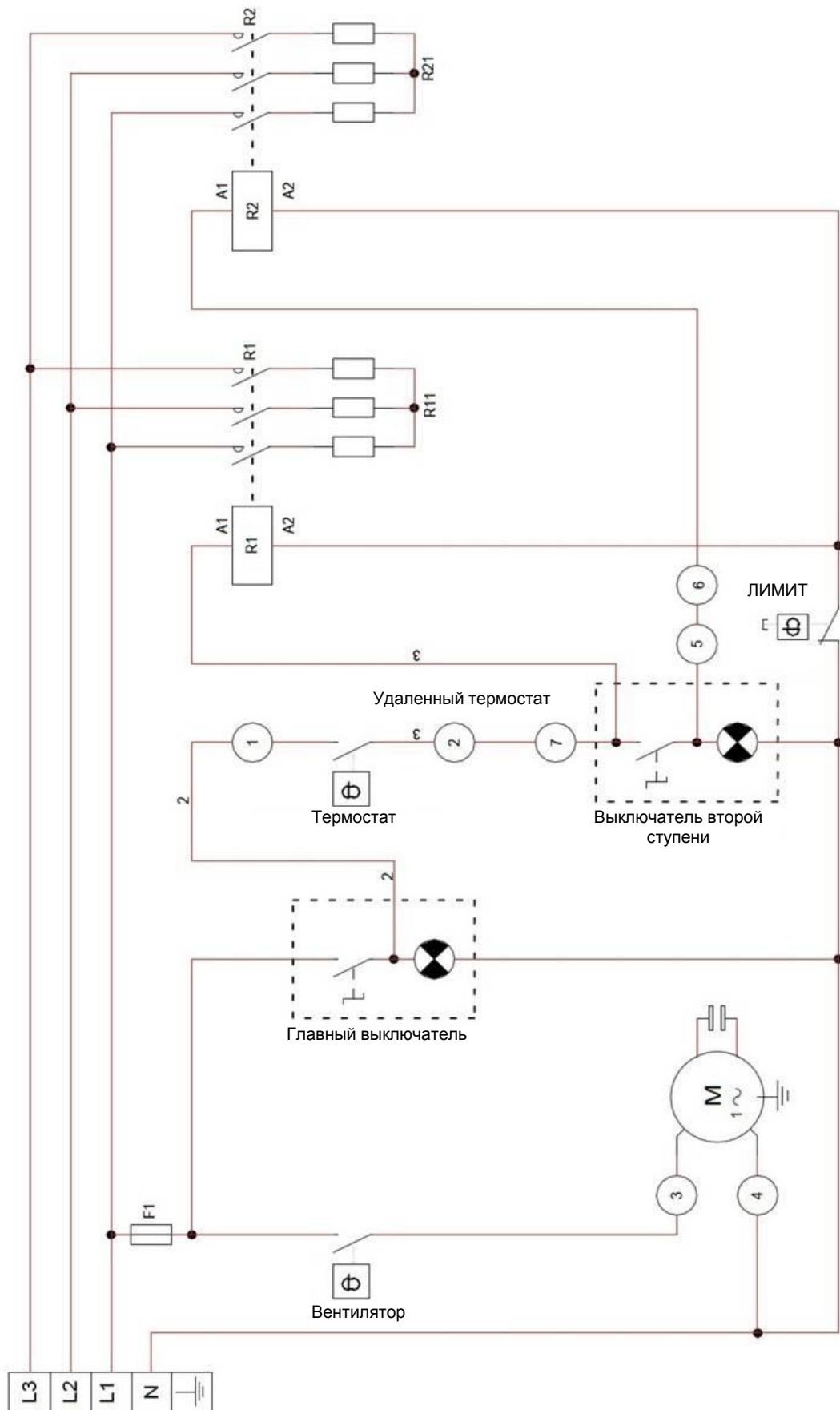


Рис. № 3 Схема подключения для типа 1 с двумя отопительными спиралями и для типа 2



400 В / 3-фазн. + N + Заземляющий

V. ЭКСПЛУАТАЦИЯ ОБОРУДОВАНИЯ

Тип 1 – одноступенчатый:

Для включения прибора переключите кнопку в позицию ON. Заданная температура задается с помощью поворотного регулятора, находящегося на передней панели прибора. После выполнения указанных действий, прибор готов к работе.

Тип 1 и 2 – двухступенчатый:

Для включения прибора переключите кнопку в позицию ON. Нужная температура задается с помощью поворотного регулятора, находящегося на передней панели прибора. Согласно требованию 1-ая или 2-ая ступень включается вручную переключением кнопки в положение 1 или 2.

В случае подключения двухступенчатого комнатного термостата, вторая ступень включается при помощи термостата. После выполнения указанных действий прибор готов к работе.

ВНИМАНИЕ

Электрические воздухонагреватели ADRIAN-AIR® ELECTRO оснащены таймером, который препятствует подаче холодного воздуха при включении прибора.

1° - воздухонагреватели включены, но вентилятор не работает,

2°- после выхода на заданную температуру включается аксиальный вентилятор по сигналу от таймера.

После выключения прибор работает по-другому, т. е. после выключения питания отопительных элементов работает осевой вентилятор, который охлаждает прибор.

ВНИМАНИЕ

- Электрические воздухонагреватели ADRIAN-AIR® ELECTRO предназначены для прямой подачи нагретого воздуха. Воздухонагреватели нельзя подключать к каналам или воздуховодам.
- Вентилятор не предназначен для применения в качестве вентиляционного оборудования или фильтра.

VI. ЗАПАСНЫЕ ЧАСТИ

При ремонте используйте только оригинальные запасные части компании ADRIAN GROUP s.r.o. Список запасных частей в таб. № 3.

Ремонт электрических воздухонагревателей могут осуществлять только квалифицированные специалисты.

Таб. № 3 Запасные части

	Тип 1			Тип 2			
	6	9	12	15	18	21	24
Силовой контактор	CON117	CON117	CON117	CON117	CON117	CON117	CON117
Осевой вентилятор	ENS080	ENS080	ENS080				
Осевой вентилятор				ENS081	ENS081	ENS081	ENS081
Выключатель ON/OFF	INT002	INT002	INT002	INT002	INT002	INT002	INT002
Отопительная спираль 1000 Вт	6 x RES553	9 x RES553	12 x RES553	3 x RES553		3 x RES553	
Отопительная спираль 2000 Вт				6 x RES560	9 x RES560	9 x RES560	12 x RES560
Регулирующий термостат	THE017	THE017	THE017	THE017	THE017	THE017	THE017
Таймер	THE018	THE018	THE018	THE018	THE018	THE018	THE018
Предохранительный термостат	THE026	THE026	THE026	THE026	THE026	THE026	THE026